



motorola



BRUKSANVISNING

Ombordkamera

Modell: MDC50

De egenskaper som beskrivs i denna bruksanvisning kan ändras utan föregående meddelande.

Välkommen...

Till din nya Motorola Ombordkamera!

Tack för att du har köpt denna Ombordkamera. Spara originalkvittot från inköpstillfället. För garantiservice av din Motorola-produkt, måste du kunna visa en kopia på kvittot för att kunna bekräfta din garantistatus. Du behöver inte vara registrerad för att åtnjuta garantin.

För frågor rörande produkten, ring:

0852503823

På webben: www.motorolastore.com/support

E-post: motorola-mbp@tdm.de

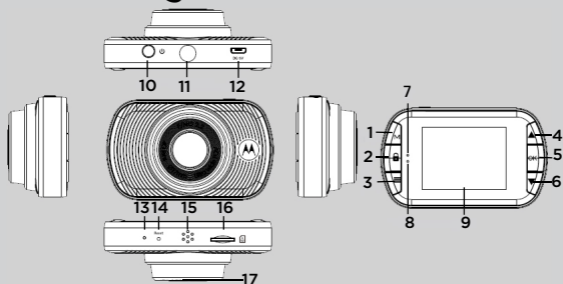
Denna bruksanvisning ger dig all information du behöver för bästa användning av din produkt. Läs Säkerhetsinstruktionerna på sidan 5 innan du installerar enheten.

Vi rekommenderar att du sätter i ett SD-kort i uttaget innan du använder ombordkameran.

Har du fått med allt?

- Ombordkamera
- Vindrutefäste
- Adapter
- Bruksanvisning

Beskrivning av din Ombordkamera



- 1. Knapp Inspelning/uppspelning**
Växlar mellan inspelning och uppspelning
- 2. Knapp överspelningsskydd**
Tryck denna vid inspelning för att skydda gällande fil i händelse av nödsituation.
- 3. Knapp Meny/Tillbaka**
Tryck för att öppna menyn i gällande läge, tryck två gånger för att lämna menyn;
- 4. Knapp Upp**
Tryck för att gå upp i menyer och för att gå till föregående fil i uppspelningsläge.
- 5. Knapp OK**
En snabb tryckning i inspelningsläge: Startar/Stoppar inspelningen
- 6. Knapp Ner**
Tryck för att gå ner i menyer och för att hoppa till nästa fil i uppspelningsläge.
Kort tryckning i inspelningsläge: Stäng av Ljud/Sätt på ljud.
- 7. Laddningsindikator**
Röd: laddar, Grön: fulladdad.
- 8. Statuslampa**
Blå: Ström på; Blå blinkande: Inspelning.
- 9. Display**
2,0" LCD-skärm, färg.
- 10. Strömbrytare**
Håll intryckt i 3 sekunder för att slå på eller stänga av din MDC50.
- 11. Gångat fäste**
Skruva fast det medlevererade vindrutefästet här.
- 12. DC-in & USB-uttag**
Anslut Adaptern eller en USB-kabel här.
- 13. Mikrofon**
Integrerad mikrofon för inspelning av ljud.
- 14. Återställningsknapp (Reset)**
Tryck på återställningsknappen (Reset) för att starta om din MDC50 om det skulle inträffa att den inte svarar på kommandon.
- 15. Högtalare**
Integrerad högtalare vid uppspelning direkt i din MDC50.
- 16. Uttag för MicroSD-kort**
Sätt i ditt MicroSD-kort här, se till att de guldbelagda kontaktstiften är riktade mot den bakre delen av din MDC50.
- 17. Objektiv**
Vidvinkel 130°, 4 glaslinser



Innehållsförteckning

1. Säkerhetsinstruktioner.....	5
2. Börja använda apparaten	6
2.1 Montering av apparaten	6
2.2 Förberedelser.....	7
3. Användning av Ombordkameran.....	8
3.1 Spela in och spara	8
3.2 Växling mellan inspelning och uppspelning ..	9
3.2.1 Överföring till dator	9
3.2.2 Inspelning.....	9
3.2.3 Uppspelning	12
3.3 Parkeringsläge	12
3.4 Spärrning av videoavsnitt.....	13
4. Inställningar	14
4.1 Inställningar	14
4.2 Inställningar för uppspelning.....	17
5. Återvinning av enheten (miljöansvar)	18
6. Allmän information	19
7. Tekniska specifikationer	25



1. Säkerhetsinstruktioner



VARNING

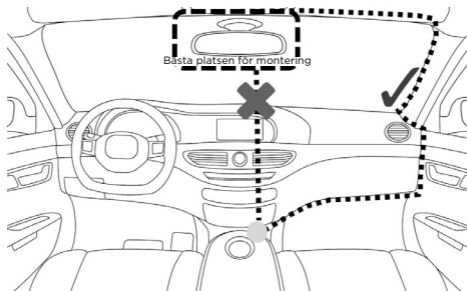
- Apparaten får inte monteras så att den påverkar krockkuddarnas funktion. Läs mer i handboken för din bil rörande krockkuddarna och det utrymme som måste hållas fritt runt dem för att de skall fungera riktigt.
- Enheten får inte justeras eller programmeras medan fordonet körs.
- Se till att enheten och dess strömkabel monteras enligt instruktionerna på sidan 6, och att monteringen inte hindrar sikten eller påverkar fordonets reglage eller deras funktion.

Innan bilkameran används, ska du kontrollera de gällande lagarna för användning av bilkameror. I vissa domsrätter, kan användning av bilkameror anses vara betraktas som ett intrång av privatlivet. Dessutom kan montering av bilkamera på vindrutan vara reglerad enligt lag i vissa domänrätter.

Det ligger på användarens ansvar att kontrollera gällande lagar innan bilkameran används. Vi ska inte bära något ansvar för felaktig eller olaglig användning av bilkameran.

2. Börja använda apparaten

2.1 Montering av apparaten



Bilden ovan visar en vänsterstyrd bil. För högerstyrda bilar kan man lämpligtvis spegelvända bilden.

- För bästa bild bör apparaten monteras i närheten av backspejeln och inom den yta som sveps av vindrutetorkarna.
- Enheten levereras med en 3,6m USB-kabel. Lägga kabeln på ett sådant sätt att den inte skymmer förarens sikt. Vid behov kan man använda sig av kabelklips för att hålla kabeln på plats.
- Placera först enheten på vindrutefästet. Tryck fästets sugkopp mot vindrutan och fäll ner handtagen för att låsa fast fästet på plats. Se till att fästet sitter ordentligt mot vindrutan.
- Vi rekommenderar att ombordkameran alltid är kopplad till cigarettändaruttaget för laddning av batteriet när du använder den i fordonet. Enheten



är inte konstruerad för att enbart fungera med batteridrift, batteriet är enbart till för användning i nödfall.

2.2 Förberedelser

- Sätt ett SD-kort (ej medlevererat) i uttaget för SD-kort. Ombordkameran kan använda SD-kort upp till 32GB (klass 10). Vi rekommenderar att du först formaterar SD-kortet. Se vidare inställningarna som beskrivs i denna bruksanvisning.
- Ombordkameran startar alltid så snart den ansluts till en strömkälla, och i och med det, börjar den med inspelning.
Anslut ombordkameran till ett strömuttag som får ström så snart motorn startar. Ombordkameran börjar automatiskt att spela in utan att du behöver göra något mera.
- Du kan slå på och stänga av enheten manuellt med hjälp av **Strömbrytaren**.
- När enheten slås på och stängs av syns helt kort en bild med Motorolas logotyp.



3. Användning av Ombordkameran

3.1 Spela in och spara

Ombordkameran är tänkt att användas för att kontinuerligt spela in en bild av vägen du kör på, samt automatiskt spara bilder på händelser eller olyckor du råkar vara inblandad i. Den blå lysdioden blinkar när apparaten spelar in.

Enheten sparar videobilder i omgångar om 1 minut. Enheten har en stötsensor. Var gång den detekterar en stöt, sparas den sekvens som spelades in då stöten inträffade. Man kan ändra sensorns stötkänslighet i menyn för inställningar, se avsnitt **4.1 Inställningar**. När ditt SD-kort är fullt, kommer de äldsta avsnitten automatiskt att skrivas över med nya avsnitt.

3.2 Växling mellan inspelning och uppspelning

Du växlar mellan **Inspelning** och **Uppspelning** genom att trycka på knappen **Mode**. **Inspelning** är standardläget. Om du vill titta på avsnitt eller radera dem skall du växla till **Uppspelning**.

VIKTIGT!

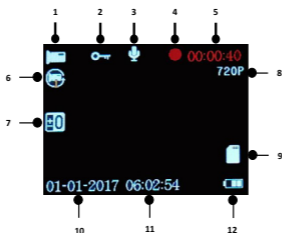
Föraren får inte växla enheten mellan inspelning och uppspelning medan fordonet befinner sig i rörelse.

3.2.1 Överföring till dator

Du kan ansluta enheten (avstängd) till din dator med en vanlig micro-USB-kabel för att titta på och hantera de avsnitt som finns inspelade på SD-kortet.

3.2.2 Inspelning

Tabellen nedan förklarar den information som visas i displayen när din MDC50 **Spelar in Video**. Vissa ikonerna visas bara när den relevanta funktionen är vald i menyn för Videoinspelning, enligt beskrivningen nedan.

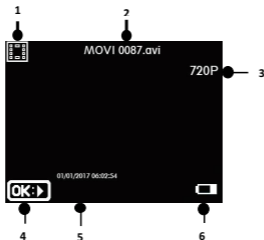




1. Inspelning	Indikerar att ombordkameran spelar in video.
2. Sparad	Visas i displayen när en videofil är skyddad p.g.a. stötsensorn har detekterat en stöt eller om man har tryckt på knappen som sparar videofilen.
3. Mikrofon	Visas i displayen när ljudinspelning är aktiverad.  visas i displayen när mikrofonen är avstängd.
4. Inspelning	Visas när inspelning pågår.
5. Inspelad tid	Visar inspelad längd på gällande videoavsnitt.
6. Videolängd	Visar längden på de olika avsnitten i minuter.
7. Exponering	Visar gällande inställning för exponeringen.
8. Upplösning	Visar gällande upplösning.
9. Minneskort	Visar om det finns ett minneskort i apparaten.
10. Datum	Gällande datum
11. Tid	Gällande tid
12. Batteri	Visar om din MDC50 drivs av sitt batteri eller med extern strömförsörjning.

3.2.3 Uppspelning

Tryck knapp **OK** för att avbryta inspelning, tryck sedan knapp **Inspelning/uppspelning** för att växla till **Uppspelning**. Din MDC50 visar det senast inspelade avsnittet. Informationen i displayen och funktionerna för uppspelning skiljer sig beroende på filtyp.



1. Uppspelning	Visar att ombordkameran är i uppspelningsläge.
2. Videonummer	Visar numret på den uppspelade videon.
3. Upplösning	Visar gällande upplösning.
4. Knapp OK	Tryck knapp OK för att börja uppspelningen.
5. Datum/Tid	Visar Datum/Tid när gällande avsnitt spelades in.
6. Batteri	Visar om din MDC50 drivs av sitt batteri eller med extern strömförsörjning.



3.3 Parkeringsläge

Ombordkameran kan spela in avsnitt med händelser som inträffar när ditt fordon är parkerat med avstängd motor. Kamerans batteri ser till att dess sensor är i beredskapsläge, och spelar automatiskt in ett trettiosekunders avsnitt om den detekterar en skakning eller en stöt. Parkeringsläget fungerar bara när stötsensorn har detekterat något.

VIKTIGT!

*Av tekniska skäl är **Parkeringsläget** avstängt som standard. Du aktiverar parkeringsläget i menyn för inställningar, se avsnitt **4.1 Inställningar**.*

3.4 Spärrning av videoavsnitt

I nödfall kan man spärra eller ta bort spärren för det gällande videoavsnittet genom att trycka på knappen **Lås** vid inspelning. Spärrade videoavsnitt sparas i minneskortet tills dess att de raderas.



4. Inställningar

4.1 Inställningar



Tryck knapp **OK** för att avbryta en inspelning, tryck sedan knapp **Meny/Tillbaka** för att öppna menyn **Inställningar**.

För samtliga menyer gäller: tryck **Upp** eller **Ner** för att förflytta dig i menyn, tryck **OK** för att bekräfta, samt **Meny/Tillbaka** för att gå tillbaka eller för att avbryta.

Meny	Beskrivning
Språk	English /繁体中文 /简体中文 / Japanese /France /Deutsch / Korean /Italiano /Portugues / Pyccknn /Spanish
Datum/Tid	Ställ datum och tid. Tryck Upp eller Ner för att ange de olika värdena; tryck OK för att gå till nästa värde.
Pipljud	Aktivera eller avaktivera pipljud vid knapptryckning.



Frekvens	Välj exponering, används för att anpassa exponeringen vid olika ljusförhållanden. Standardinställning är 50Hz; du kan välja 60Hz om du bor i USA.
LCD-display	Du kan välja om LCD-displayen aldrig stängs av eller om den stängs av efter 3 minuter
Sensor	Sensorn detekterar krafter och spärrar automatiskt den pågående inspelningen i fall av olycka. Du kan anpassa sensorns känslighet. Den är satt till Låg redan i fabriken, men du kan ändra det till Från/Hög/ Medium/Låg . Stänger du av sensorn, kommer din ombordkamera inte att spara något videoavsnitt i händelse av olycka.
Parkeringsläge	Aktiverar eller avaktiverar parkeringsläget.
Formatering	Välj detta om du vill formatera ditt SD-kort. <i>VIKTIGT! Formatering av SD-kortet raderar all befintlig information på kortet.</i>
Standardinställning	Återställer samtliga inställningar till standard fabriksinställningar.
Version	Gällande version för firmware.



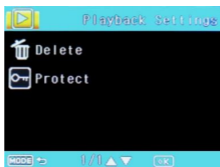
Upplösning	Kort	Inspelningstid (minuter)
720P 1280*720	4GB	22
	8GB	45
	16GB	90
	32GB	180

VIKTIGT!

Informationen ovan är enbart vägledande och ungefärlig. Olika minneskort har mindre skillnader i storlek och den maximalt inspelningsbara tiden kan skilja sig åt.



4.2 Inställningar för uppspelning



Tryck knapp **Inspelning/Uppspelning** om du vill öppna menyn **Inställningar för uppspelning** när kameran är i läget för **Uppspelning**. För samtliga menyer gäller: tryck **Upp** eller **Ner** för att förflytta dig i menyn, tryck **OK** för att bekräfta, samt **Meny/Tillbaka** för att gå tillbaka eller för att avbryta.

Meny	Beskrivning
Radera	Används för att radera videoavsnitt i ditt SD-kort. Du kan välja mellan att radera det avsnitt du just tittar på eller att radera samtliga avsnitt som finns sparade i SD-kortet. VIKTIGT! Du kan aldrig mera se ett raderat videoavsnitt.
Skydda	Du kan skydda videoavsnitt som finns i ditt SD-kort från oavsiktlig radering. Det går även att ta bort skyddet från avsnitt som tidigare har blivit skyddade. Du kan välja mellan Skydda gällande (Lock Current) , Ta bort skydd från gällande (Unlock Current) , Skydda alla (Lock All) eller Ta bort skydd från alla (Unlock All) .



5. Återvinning av enheten (miljöansvar)

När apparaten har tjänat ut, skall du inte bara kasta den bland de vanliga hushållssoporna. Lämna produkten vid en återvinningsstation. Symbolen på produkten, bruksanvisningen och/eller förpackningen visar detta.



Vissa av materialen i produkten kan återvinnas om du lämnar apparaten till återvinning. Du lämnar en viktigt bidrag till arbetet med att bevara vår miljö om du lämnar produkten så att vissa delar eller ämnen i den kan återvinnas.

Kontakta miljöenheten i din kommun om du behöver information om var du skall lämna produkten.

Batteriet i Förälder enheten skall tas om hand på ett miljövänligt sätt enligt de rådande bestämmelserna.

6. Allmän information

Om produkten inte fungerar som den skall....

1. Läs denna bruksanvisning.
2. Kontakta Kundtjänst:
0852503823
E-post: motorola-mbp@tdm.de

Begränsad garanti för konsumentprodukter och tillbehör ("Garanti")

Tack för att du har köpt den här Motorolamärkta produkten som har tillverkats på licens av Binatone Electronics International LTD ("BINATONE").

Vad täcker garantin?

Med förbehåll för undantagen nedan garanterar BINATONE att denna produkt ("produkten"), som bär varumärket Motorola, eller detta certifierade tillbehör ("tillbehör") som säljs för användning med denna produkt och som bär varumärket Motorola är tillverkad/tillverkat för att vara felfri/felfritt vad gäller material och utförande under normal användning av konsumenten under den period som anges nedan. Denna garanti gäller endast dig och kan inte överlåtas.

DENNA GARANTI GER DIG SPECIFIKA LAGLIGA RÄTTIGHETER, OCH DU KANSKE ÄVEN HAR ANDRA RÄTTIGHETER SOM ÄR OLIKA FÖR OLIKA JURISDIKTIONER. FÖR DE KONSUMENTER SOM HAR VISS TÄCKNING AV KONSUMENTLAGSTIFTNINGEN ELLER ANDRA BESTÄMMELSER I SITT HEMLAND ELLER, OM EJ DETSAMMA, I DET LAND DE BOR, ÄR SKYDDET I DENNA GARANTI UTÖVER DET SKYDD DE



FÅR AV KONSUMENTLAGSTIFTNINGEN ELLER DE ANDRA BESTÄMMELSERNA. BEAKTA LAGSTIFTNINGEN OCH BESTÄMMELSERNA I DET LAND DU BEFINNER DIG FÖR ATT FÅ FULL INFORMATION OM DINA RÄTTIGHETER.

Vem täcker garantin?

Denna garanti gäller endast den första köparen och kan inte överlåtas.

Hur agerar BINATONE?

BINATONE eller dess auktoriserade distributör kommer, efter eget val och inom en kommersiellt rimlig tid, att utan kostnad reparera och ersätta alla produkter eller tillbehör som inte överensstämmer med denna garanti. Vi kan använda funktionsmässigt likvärdiga rekonstruerade/renoverade/begagnade eller nya produkter, tillbehör eller delar.

Vilka andra begränsningar finns?

ALLA UNDERFÖRSTÅDDA GARANTIER, INKLUSIVE UNDERFÖRSTÅDDA GARANTIER OM SÄLJBARHET OCH LÄMPLIGHET FÖR ETT VISST SYFTE, SKA VARA BEGRÄNSADE TILL DENNA BEGRÄNSADE GARANTINS VARAKTIGHET. I ÖVRIGT ÄR REPARATION ELLER BYTE ENLIGT DENNA UTTRYCKLIGA BEGRÄNSADE GARANTI DEN ENDA ERSÄTTNING KONSUMENTEN GES, OCH DEN TILLHANDAHÅLLS ISTÄLLET FÖR ALLA ANDRA GARANTIER, UTTRYCKLIGA ELLER UNDERFÖRSTÅDDA. MOTOROLA ELLER BINATONE ÄR UNDER INGA OMSTÄNDIGHETER ANSVARIGA FÖR SKADOR, VARE SIG DE ÄR AVTALSRETTSLIGA ELLER EJ (INKLUSIVE FÖRSUMLIGHET), SOM ÖVERSTIGER INKÖSPRISET AV PRODUKTEN ELLER TILLBEHÖRET, ELLER FÖR INDIREKTA, OFÖRUTSEDDA OCH

SÄRSKILDA SKADOR ELLER FÖLJDSKADOR AV NÅGOT SLAG, ELLER FÖR FÖRLUST AV INKOMST ELLER VINST, FÖRLUST AV VERKSAMHET, FÖRLUST AV INFORMATION ELLER ANDRA FINANSIELLA FÖRLUSTER PÅ GRUND AV ELLER I SAMBAND MED FÖRMÅGAN ELLER OFÖRMÅGAN ATT ANVÄNDA PRODUKTERNA ELLER TILLBEHÖREN, I DEN MÅN DESSA SKADESTÅND KAN BEGRÄNSAS ENLIGT LAG.

Vissa länder tillåter inte begränsning eller uteslutande av oförutsedda skador eller följdskador, eller begränsning av en underförstådd garantis varaktighet, så ovanstående begränsningar eller undantag kanske inte gäller dig. Garantin ger dig särskilda lagliga rättigheter och du kan även ha andra rättigheter som skiljer mellan olika länder.

Produkter som omfattas	Garantins varaktighet
Konsumentprodukter	Två (2) år från det ursprungliga köpet av produktens första köpare.
Konsumenttillbehör	Nittio (90) dagar från det ursprungliga köpet av tillbehörets första köpare.
Konsumentprodukter och tillbehör som repareras eller ersätts	Återstoden av den ursprungliga garantin på nittio (90) dagar från den dag produkten eller tillbehöret returnerades till konsumenten, beroende på vilken period som är längst.

Undantag

Normalt slitage. Periodiskt underhåll, reparationer och utbyte av delar på grund av normalt slitage omfattas inte av garantin.

Batterier. Endast batterier vars fulladdade kapacitet är under 80 % av dess normala kapacitet och batterier som läcker täcks av den här garantin.

Missbruk och felanvändning. Defekter eller skador som orsakats av: (a) felaktig användning, förvaring eller hantering, olyckshändelse eller försummelse som fysiska skador (sprickor, repor etc.) på produktens yta till följd av felaktig användning; (b) kontakt med vätska, vatten, regn, extrem fukt eller kraftigt svettande, sand, smuts eller liknande, extrem hetta, eller mat; (c) användning av produkterna eller tillbehören i kommersiella syften eller av att de utsatts för onormal användning eller onormala förhållanden; eller (d) andra handlingar som inte är MOTOROLAS eller BINATONES fel, omfattas inte av garantin.

Användning av produkter och tillbehör som inte bär Motorolas varumärke. Defekter eller skador som uppstår på grund av användning av produkter, tillbehör eller annan kringutrustning som inte bär Motorolas varumärke och inte är certifierade av Motorola, omfattas inte av garantin.

Underhåll eller ändringar som utförs utan behörighet. Defekter eller skador som uppstår på grund av service, provning, justering, montering, underhåll, ändringar eller modifiering av annan än MOTOROLA, BINATONE eller deras auktoriserade servicecentra omfattas inte av garantin.



Ändrade produkter. Produkter eller tillbehör med (a) borttagna, ändrade eller utplånade etiketter med serienummer eller datum; (b) förseglingar som är brutna eller som har synlig åverkan; (c) avvikande serienummer; eller (d) avvikande eller icke-Motorolamärkta höljen eller delar omfattas inte av garantin.

Kommunikationstjänster. Defekter, skador eller fel på produkterna eller tillbehören som uppstår på grund av kommunikationstjänster eller -signaler som du prenumererar på eller använder med produkterna eller tillbehören omfattas inte av garantin.

Så här erhåller du garantiservice och annan information?

För service eller information, ring:

0852503823

E-post: motorola-mbp@tdm.de

Du får anvisningar om hur du skickar produkter eller tillbehör på egen bekostad och risk till ett BINATONEauktoriserat reparationscenter.

För att erhålla service måste du skicka in: (a) produkten eller tillbehöret; (b) originalkvittot som inkluderar datum, plats och återförsäljare; (c) ett fullständigt garantikort som visar produktens serienummer (om förpackningen innehöll ett garantikort); (d) en skriftlig beskrivning av problemet; och, viktigast av allt; (e) din adress och ditt telefonnummer.

Dessa villkor utgör hela garantiavtalet mellan dig och



BINATONE gällande de produkter eller tillbehör du har köpt och ersätter alla tidigare avtal eller utfästelser, inklusive utfästelser i skriftliga publikationer eller reklam som getts ut av BINATONE eller utfästelser som har gjorts av en anställd representant eller personal från BINATONE i samband med köpet.



BINATONE TELECOM PLC
1 Apsley Way London NW2 7HF, United Kingdom.
Tel: +44(0) 20 8955 2700 Fax: +44(0) 20 8344 8877
e-mail: binatoneuk@binatone telecom.co.uk

EC Declaration of Conformity

We the manufacturer / Importer : Binatone Telecom Plc
1 Apsley Way London
NW2 7HF, United Kingdom.

Declare under our sole responsibility that the following product

Type of equipment: Dash Camera
Model Name: MDC 50 series

Country of Origin: China
Brand: Motorola

Complies with the essential protection requirements of New EMC Directive 2014/30/EU and the following standards:

EMC: EN55032 (2015)
EN55024 (2010/AC:2015)

The product is labelled with the European Approval Marking CE as show. Any Unauthorized modification of the product voids this Declaration.



Manufacturer / Importer
(signature of authorized person)



Henry Leung, Product Manager

London,

Signature:

Place & Date: 4 July, 2017



7. Tekniska specifikationer

LCD-skärm	2,0 tum
Videoupplösning	720P
Objektiv	Vidvinkel 130°
Videoformat	MOV
MicroSD-kort	Upp till 32G, klass 10
Lysdioder	stöds
Mikrofon & högtalare	Inbyggda
Strömförsörjning	5VDC
Batteri	Litium polymerbatteri
Storlek	81,6x51x31mm
Vikt	62 g
Fästets storlek	55x55x50mm
Operativsystem för visning av videofiler	Windows XP och nyare, MAC OS



motorola

Tillverkad, distribuerad eller sold av Binatone Electronics International Ltd., officiell licensinnehavare för denna produkt. MOTOROLA och M-loggan är varumärken eller registrerade varumärken tillhörande Motorola Trademark Holdings, LLC. och används med licens. Alla andra varumärken ägs av respektive ägare. © 2017 Motorola Mobility LLC. Alla rättigheter förbehållna.



EU_SE Version 2.0

Tryckt i Kina